

중국 신사합원의 유형 분류

- 2004~2024년 북경 구성(舊城) 내 사례를 중심으로 -

Type Classification of New Siheyuan in China

- Focusing on Cases in the Old Beijing City from 2004 to 2024 -

왕문군 Wang, Wenjun | 고려대학교 건축학과 석사과정

이용희 Lee, Yong-Hee | 고려대학교 공학연구원 박사후연구원, 공학박사

김현섭 Kim, Hyon-Sob* | 고려대학교 건축학과 교수, 건축학박사

Received: 2024.12.17. Revised: 2025.02.03. Accepted: 2025.02.04.

ABSTRACT

Since 2004, the so-called *new siheyuan* - the modernized *siheyuan* (traditional Chinese house type) - has emerged in earnest. Over the past two decades, the *new siheyuan* has undergone continuous evolution in terms of program, structure, space, and form. To achieve a comprehensive understanding of the diverse forms of the *new siheyuan*, this paper aims to classify its varieties and analyze representative cases in the old Beijing city, corresponding to these. The classification system utilized the typology presented in 'Type Classification of Contemporary Hanok' (2016), as this was considered to be universal and takes into account the commonalities between *hanok* and *siheyuan*. The criteria for the classification are: (1) new construction or renovation; and (2) the degree of the *new siheyuan's* deviation from the traditional *siheyuan's* standard - maintaining the traditional form; changing space within the traditional form; changing the traditional frame; and juxtaposing the traditional and the modern. Based on these two criteria, this paper identified eight types of the *new siheyuan* and analyzed representative cases for each type. It can be argued that the diverse spectrum and significance of the *new siheyuan* were effectively explored through this typological classification and case-studies.

주제어 : 사합원, 북경사합원, 신사합원, 중국 전통 주택, 북경 구성, 유형 분류

Keywords : *Siheyuan*, *Beijing siheyuan*, *New siheyuan*, Traditional Chinese house, Old Beijing city, Type classification

1. 서론

1-1. 연구의 배경과 목표

사합원(四合院)은 주나라 때(BC 1046~256) 유래해 명청대(1368~1911)에 그 유형이 확립되어 현재까지 이어지고 있는 대표적인 중국의 전통 주택 유형이다.¹⁾ 전통이 그러하듯, 주택을 포함한 모든 건축 유형이 그러하듯, 사합원 또한 시대에 발맞춰 변화해왔고 여전히 변화 중이다. 특히 20세기에 들어서며 가족 구성이 핵가족화되고, 생활 양식에 변화가 생기고, 각종 설비가 발전하는 등 다양한 시대적 변화 속에 사합원은 급격한 변화를 겪고 있다. 범위를 북경으로 좁혀서 살펴본다면, 1974년 시작된 북경 구성(舊城)의 《위방 개조계획》(1974~2004)은 북경사합원에 있어 중요한 변곡점이 됐다.²⁾ 이 계획의 영향으로 낡은 북경사합원 다수가 철거되고

그 자리에 아파트를 비롯한 고층 빌딩이 들어서기 시작했기 때문이다.³⁾ 1974년 이후 십수 년간 사합원의 철거와 훼손이 지속되자 반대의 목소리가 일었다. 1987년 오량용(吳良鏞)은 복원의 필요성을 역설하며 '국아호동 주택개조 프로젝트'(1987~1994)를 실행했다.⁴⁾ 그러나 이러한 일부의 노력에도 불구하고 북경사합원의 철거는 줄어들기는커녕 오히려 늘

2) '위방(危房)'은 '위험방옥(危險房屋)'의 줄임말이다. '위험방옥'이란 구조가 심각하게 손상되어 언제든지 구조적 안정성과 하중 지지 능력을 상실할 가능성이 있는 주택, 즉 거주와 사용의 안전을 보장할 수 없는 주택을 의미한다. 《위방 개조계획》은 1990년부터 《위구방 개조계획》으로 명칭이 변경됐다. 따라서 엄밀하게 보면 시기를 구분할 필요가 있지만, 《위구방 개조계획》은 《위방 개조계획》을 계승한 계획이기에 본고에서는 같은 계획으로 간주하고 연도를 표기했다. 北京市地方誌編纂委員會, 『北京志·市政卷: 房地產志』, 北京, 北京出版社, 2000, 245~246頁.

3) 1974~1986년 연면적 약 150만㎡의 사합원이 철거되고, 그 자리에 약 700만㎡의 새 건물이 들어섰다. 石磊, 「北京傳統四合院在現代生活模式下的更新探索」, 中國建築設計研究院碩士學位論文, 2008, 61頁.

4) '국아호동 주택개조 프로젝트(菊兒衚衕住宅改造工程)'는 총 4차로 계획됐다. 1차와 2차(1987~1990; 1990~1994)는 계획대로 진행됐으나, 3차와 4차는 경제적 손실로 인해 중단됐다.

* Corresponding Author: Kim, Hyon-Sob, Department of Architecture, Korea University, Anam-ro 145, Seongbuk-gu Seoul 02841, Republic of Korea. E-mail: archistory@korea.ac.kr

1) 陸翔·王其明, 『北京四合院』, 北京, 中國建築工業出版社, 2017, 36頁.

어났다. 1990년대 북경사합원의 철거를 두고 ‘대철대건(大拆大建: 대규모로 철거하고 대규모로 건축한다)’이라 일컬었던 것에서 전반적인 상황을 엿볼 수 있다.⁵⁾

2000년대에 들어서며 북경사합원은 다시 한번 대전환점을 맞는다. 북경시가 이전과는 반대로 더 이상의 철거를 막고 북경사합원을 보전하기 위한 각종 정책을 시행하기 시작했기 때문이다. 2002년 《북경 역사문화명성 보호계획》을 시작으로, 2003년 《북경 구성 역사문화보호지역의 주택 보호 및 수선에 관한 규정(시행)》, 2004년 《회사와 개인이 북경 구성의 역사문화지역 내 사합원 등의 주택을 구입하도록 장려하는 것에 관한 시행 규정》이 차례로 시행됐다.⁶⁾ 특히 2004년의 《회사와 개인이 북경 구성의 역사문화지역 내 사합원 등의 주택을 구입하도록 장려하는 것에 관한 시행 규정》은 북경사합원을 보전한다는 의무하에 국내외를 막론한 모든 구매자가 북경사합원을 자유롭게 사고팔 수 있도록 하고,⁷⁾ 이 과정에서 다양한 세금 및 수수료 우대 혜택을 제공함으로써 민간 자본이 북경사합원에 적극적으로 개입하도록 유도하는 정책이었다. 정책은 성공적이었다. 북경사합원의 시장 수요가 크게 증가했고,⁸⁾ 낡은 북경사합원이 리노베이션되거나 재건축됐다. 그렇게 재탄생한 북경사합원은 ‘신사합원(新四合院)’이라 불렸다. 이 과정에서 창의적 아이디어를 지닌 건축가들이 적극적으로 개입하며 사합원의 변화를 주도했다. 주택이 기본이었던 사합원이 레스토랑, 호텔, 박물관, 작업실, 사무소 등 다채로운 기능의 건물로 재탄생하고 있다. 형태와 공간에 있어서도 사합원은 매우 폭넓게 변화 중이다. 요컨대 그 변화의 정도를 놓고 봤을 때, 기존의 사합원과 큰 차이가 없는 것부터 사합원이 맞나 싶을 정도의 파격적인 변화가 있는 것에 이르기까지, 매우 폭넓은 스펙트럼 속에 신사합원은 진화 중이라 말할 수 있다. 그렇다면 이처럼 복잡다단해져 가는 신사합원을 우리는 어떻게 해석하고 이해해야 할까? 이 같은 신사합원의 양상을 전체적으로 조망하기 위해서는 이를 종합

적으로 아우를 수 있는 일종의 유형 분류체계가 필요하다고 본고는 주장한다.

기존 사합원의 유형을 분류한 연구로는 여러 선행문헌이 있지만,⁹⁾ 신사합원의 유형을 분류한 시도에는 현재까지 손현(孫顯, 2008)의 연구와 류안봉(劉雁鵬, 2019)의 연구 정도가 발견될 뿐이다.¹⁰⁾ 손현은 신사합원을 프로그램과 공간패턴으로 나누어 분류했다. 프로그램을 ‘고급주택’, ‘호텔’, ‘술집·커피숍’, ‘식당’, ‘작업실’, ‘박물관’, ‘회관’, ‘스파’ 여덟 가지로, 공간패턴을 ‘개보수’, ‘내부 수선’, ‘부분 개축’, ‘전체 개축’, ‘정원의 내부화’, ‘지하로의 확장’, ‘옥상 활용’, ‘혼합 패턴’의 여덟 가지로 구분했다. 손현의 연구는 사합원의 현대적 변화를 분석하고 신사합원의 유형을 분류한 선구적 시도로서 의미가 있다. 다만 ‘프로그램’은 향후 변경의 소지가 있으며, 제시한 여덟 가지를 벗어난 새로운 프로그램의 신사합원은 포괄할 수 없다는 한계가 존재한다. 또한 리노베이션된 신사합원만을 연구의 대상으로 함으로써 신축 신사합원이 배제된 것 역시 한계점이라 할 수 있다. 한편 류안봉은 신사합원을 리노베이션 전략에 따라 ‘병치’, ‘재구성’, ‘침구치유(鍼灸治癒),¹¹⁾ ‘회귀’, 총 네 가지 유형으로 분류했다. 류안봉은 ‘리노베이션 전략’이라는 표현을 사용했는데, 각 유형을 들여다 보면 ‘전통 형식의 변화 정도’에 따른 분류라고 봐도 무방하다. 이는 후술할 본고의 분류 기준 중 하나와 동일한 분류 기준이라는 점에서 상당히 주목할 만하다. 다만 류안봉 역시 리노베이션 사례만 다룸으로 인해 신축 사례는 배제됐다.

이런 상황은 본고로 하여금 「현대한옥의 유형 분류」(이용희·김현섭, 2016)에 주목하게 한다.¹²⁾ 「현대한옥의 유형 분류」는 현대한옥을 ‘건축 대상의 기존(既存) 여부’에 따라 두 가지(리노베이션; 신축)로, ‘전통 형식의 변화 정도’에 따라 네 가지(전통 형식의 유지; 전통 형식 내 공간의 변화; 전통적 형식 틀의 변화; 전통과 현대의 병치)로 나눈 뒤, 이를 짝지어 총 여덟 가지 유형을 도출했다. 상기 연구는 리노베이션과 신축을 구분함으로써 두 유형이 존재하는 방식의 차이를 명확히 했고, 전통 형식의 변화 정도를 구분함으로써 현대한옥 내에서 전통과 현대가 어떤 방식으로 공존하는지 펼쳐 보였다. 본고는 기본적으로 이 유형 분류체계가 범용성과 포괄

5) 石磊, 「北京傳統四合院在現代生活模式下的更新探索」, 中國建築設計研究院碩士學位論文, 2008, 5頁.

6) 각 정책의 원문 표기와 시행 일자 는 다음과 같다. 《北京歷史文化名城保護規劃》[2002.9.18.시행], 《北京舊城歷史文化保護區房屋保護和修繕工作的若干規定(試行)》[2003.12.1.시행], 《關於鼓勵單位和個人購買北京舊城歷史文化保護區四合院等房屋的試行規定》[2004.4.12.시행].

7) 북경 구성 내에 사합원을 신축(재건축)하거나 리노베이션할 경우, 《북경 구성 역사문화지역 보호 및 수리에 관한 규정(시행)》[2009.3.1.시행]의 다음 네 가지 원칙을 따라야 한다.

1. 규모, 비율, 형식, 색상이 전통 사합원과 조화를 이루어야 한다.
2. 수선의 경우 기존 사합원의 구조와 배치를 유지해야 한다.
3. 기존 건축 부재를 최대한 보존 및 활용해야 한다.
4. 전통 재료와 전통 공법을 채택하여야 하며, 작업이 끝난 후에는 구조 안정성, 내진, 에너지 절약 평가 기준에 부합해야 한다.

이 규정은 2019년 일부 개정되며 더욱 세밀하고 엄격하게 수정됐으나, 여기서는 제정 연도인 2009년을 기준으로 서술했다.

8) 2005년 사합원의 거래량이 2004년 대비 두 배 이상 증가했다. 文風, 「四合院: 產權阻礙投資」, 『財經時報』, 2005.12.19.

9) 馬炳堅, 『北京四合院建築』, 天津, 天津大學出版社, 1999; 王其明, 『北京四合院』, 北京, 中國書店, 1999; 尼羅紅, 『北京胡同四合院類型學研究』, 北京, 中國建築工業出版社, 2009; 陸翔·王其明, 『北京四合院』, 北京, 中國建築工業出版社, 2017.

10) 孫顯, 「當代北京合院新類型演變初探」, 清華大學碩士學位論文, 2008; 劉雁鵬, 「建築師參與的北京老城區院落改造實踐研究」, 北京建築大學碩士學位論文, 2019.

11) ‘침구치유’는 건물의 현황을 파악한 뒤 특정 문제점을 도출하고 이에 대한 해결을 중심으로 하는 리노베이션 방식을 말한다. 劉雁鵬, 앞의 책, 2019, 20頁.

12) 이용희·김현섭, 「현대한옥의 유형 분류: 2000년 이후 건축가의 디자인을 중심으로」, 『건축역사연구』, 25권, 5호, 2016, 51~62쪽.

성이 있기에, 신사합원을 동일한 체계로 분류하는 것이 가능하다고 판단한다. 주지하듯 사합원과 한옥, 결국 신사합원과 현대한옥은 큰 틀에서 기본 특성을 공유하지만,¹³⁾ 차이점 또한 존재한다. 가장 중요한 차이는 사합원이 ‘정원’을 필수요소로 전제한다는 사실이다. 이와 달리 한옥은 법적 정의상 건물만을 그 대상으로 한다.¹⁴⁾ 그럼에도 본고는 상기의 이유로 현대한옥 분류체계가 신사합원에도 유효하게 작동된다고 본다.

따라서 이 연구의 목표는 「현대한옥의 유형 분류」(2016)의 분류체계를 활용하여 신사합원의 유형을 분류하고, 각 유형별 사례를 고찰하는 것이다. 이는 신사합원에 대한 이해를 돕는 동시에 현시점 신사합원의 존재 양상에 대한 체계적이고 공식적인 조망을 가능케 할 것이다. 나아가 서로 다른 나라의 건축물을 같은 체계로 분류함으로써 각 나라의 전통 주거 양식이 현대적 상황 가운데 어떻게 적응하여 어떤 공통점과 차이점을 유발했는지 비교 고찰할 수 있는 토대도 제공해주리라 생각한다.

1-2. 연구의 대상과 범위

이 연구의 대상은 북경 구성 내의 신사합원이다. 단, 신사합원을 다루기 위해서는 북경사합원에 대한 이해가 선행돼야 한다. 전술했듯 신사합원은 북경사합원에서 비롯된 결과물이기 때문이다.

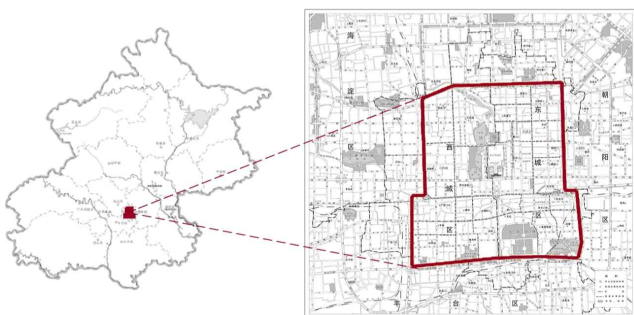


그림 1. 북경시 지도에 표시한 북경 구성의 영역 (출처: 『北京市地理信息公共服务平台』, <https://beijing.tianditu.gov.cn>. 붉은색 부분 필자 리터칭)

공간적 범위로서의 북경 구성은 단어 그대로 북경에 자리한 옛 성, 즉 1949년 신중국 건국 이전의 ‘북경성’을 말한다. 현 북경시 가운데 구성은 북경 안에서도 사합원과 신사합원이 특히 집중된 지역으로, 본고가 사례를 분석하기 위한 층

13) 사합원과 한옥은 기본적으로 가구식 구조를 취하고, 목재를 주요 구조재로 하며, 기와를 주요 마감재로 하는 지붕틀을 갖는다. 물론 사합원의 경우 벽돌 벽체가 보조적 역할을 함으로써 벽돌목구조로 불림은 인지할 필요가 있다.

14) “‘한옥’이란 주요 구조가 기둥·보 및 한식지붕틀로 된 목구조로서 우리나라 전통양식이 반영된 건축물 및 그 부속건축물을 말한다.” 「한옥 등 건축자산의 진흥에 관한 법률」[2015.6.4.시행], 제2조 제2호.

분한 표본 제공이 가능하다.¹⁵⁾ 전술했듯 북경 구성이라는 행정단위로 사합원을 보전하려는 정책이 꾸준히 시행돼 온 까닭이다. 시간적 범위는 2004년부터 2024년까지로 한다. 앞서 언급했듯 2004년 시행된 북경시의 정책은 북경사합원을 신사합원으로 거듭나게 만든 결정적 요인이었다. 그리고 2004년 이후 현재까지 계속해서 신사합원이 탄생하고 있기에 끝점을 현시점인 2024년까지로 하여 신사합원과 관련한 최신 이슈, 최신 사례를 포괄하고자 했다.

따라서 본고는 2004년부터 2024년까지 북경 구성 내에 건축된 신사합원을 연구의 범위와 대상으로 한다.

2. 북경사합원과 신사합원

2-1. 사합원, 북경사합원, 대잡원

『중국 토목건축 백과사전·건축』(1999)에 따르면, “사합원은 정원을 중심으로 사방에 집이 조합된 중국 북방의 민가”이다.¹⁶⁾ ‘사합원’이라는 용어가 처음 등장한 것은 1942년 양사성(梁思成)이 집필한 『중국건축사』였다.¹⁷⁾ 그런데 양사성이 사합원을 언급하는 목적은 특정 건축 유형을 지칭하기 위함이 아니라 중국 주택 평면 배치의 공통적인 특징을 서술하기 위해서였다. 사합원이 학술적으로 정의된 것은 비교적 최근인 1992년으로 보인다. 등운향(鄧雲卿)은 사합원을 “네 면의 건물과 중앙의 [정원]이 합쳐진 ‘口’자형 주택”으로 규정했다.¹⁸⁾ 그리고 1999년에는 마병견(馬炳堅)이 사합원을 “동서남북 사면에 건물을 둘러 만든 내원식[정원식] 주택”이라 정의했다.¹⁹⁾ 전술한 사전의 정의와 일련의 서술을 통해 사합원이 ‘정원을 사면으로 둘러싼 주택’임과 사합원에 있어 ‘정원’이 핵심적인 요소임을 알 수 있다. 왕기명(王其明)은 중국 건축과 사합원에서 정원이 갖는 의미에 대해 다음과 같이 서술한 바 있다. “정원은 거주 공간의 연장선으로 반개방형 다기능 거실이자 거주자의 생활에 자연을 들여온 작은 세계이다. 정원은 중국 건축의 영혼이라 할 수 있다. [...] 북경의 대표

15) 사합원은 북경 구성 내 가장 보편적인 건축 유형이라 할 수 있다. 2005년 조사에 따르면, 북경 구성 내 ‘사합원 구역’의 비율이 40.7%를 차지했고(자금성 포함), ‘현대건축 구역’은 38.71%, 그 외 도로·녹지·광장 등이 20.59%를 차지했다. 毛其智, 『北京舊城“衛衙-四合院”系統現狀與保護建議』, 『北京規劃建設』, 04號, 12~13頁.

16) “四合院是平面以庭院為中心四周環以房屋組合而成的中國北方民居。” 齊康, 『中國土木建築百科辭典·建築』, 北京, 中國建築工業出版社, 1999, 321頁.

17) 梁思成, 『中國建築史』, 天津, 百花文藝出版社, 2005, 323頁.

18) “四面房屋、中間院落的‘口’字形住宅。” 鄧雲卿, 『北京四合院』, 北京, 人民日報出版社, 1992, 2頁.

19) “所謂四合院, 是指東·西·南·北四面房子圍合起來形成的內院式住宅。” 馬炳堅, 『北京四合院建築』, 天津, 天津大學出版社, 1999, 2頁; 한국에서는 손세관이 사합원을 중앙에 마당이 있고 건물이 그 주위를 둘러싸는 중국의 대표 도시형 주택으로 규정한 바 있다. 손세관, 『북경의 주택』, 서울, 열화당, 1995, 56쪽.

적인 전통 주택을 ‘사합원’이라 부르는 이유는, 이 ‘원(院)’이라는 단어 속에 사람들(중국인)이 ‘원’에 갖는 감정이 포함되어 있기 때문이다.”²⁰⁾

한편, 채풍년(蔡豐年)은 2008년 ‘북경사합원’을 정의했다.²¹⁾ 그에 따르면, “북경사합원은 북경에 위치하고, 건물이 [정]원을 둘러싼 형태이며, 사회, 경제 및 정치 제도를 반영한 주택”이다.²²⁾ 2017년 육상(陸翔)과 왕기명은 다른 지역의 사합원과 북경사합원을 비교하여 북경사합원의 특성을 다음 세 가지로 서술했다. 첫째, 북경사합원은 다른 지역과 달리 동서남북 사방의 집들이 모서리에서 서로 연결되지 않는다. 둘째, 북경사합원은 대부분 대칭의 단층 건물로 이루어져 있다. 셋째, 북경사합원은 정원이 상대적으로 넓고 대문이 가운데가 아닌 한쪽으로 치우쳐 있다.²³⁾

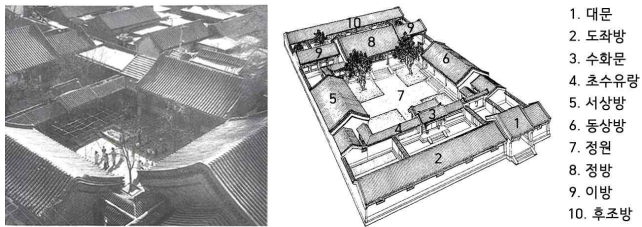


그림 2. 북경사합원의 형태와 각 공간의 명칭 (출처: [좌] 손세관, 1995; [우] 馬炳堅, 1999, 범례 필자 추가)

그런데 현재 북경 구성의 사합원이 대부분 ‘대잡원(大雜院)’의 형태로 존재하고 있음을 인지해야 한다. 다수의 신사합원이 대잡원을 리노베이션한 것이기 때문이다. 대잡원은 1960~70년대 북경의 급격한 인구증가로 인해 주거 공간이 부족해진 주민들이 사합원 안에 건물을 증축하기 시작한 것에서 출발했다. 일반적으로 무질서하게 증축되기에 기존 사합원의 완전성을 훼손하는 것으로 이해되는데, 양가양(樑嘉樑)은 “여러 가구가 모여 살며 퇴락한 환경을 보여주는 거주 형식”이라 말하기도 했다.²⁴⁾ 어원을 살펴보면 대잡원의 ‘잡원’은 독립된 한 가구가 거주하는 ‘합원’과 대비되는 말로 여러 가구가 섞여 함께 거주하는 것을 말하며, 잡원의 ‘잡(雜)’은 거주 인구의 혼잡과 건축 공간의 혼잡을 의미한다.²⁵⁾ [그

20) “庭院是居住空間的延伸，是半開敞的多功能起居室，更是把大自然圈到人們生活中來的小天地。院子可以說是中國建築的靈魂，[...] 北京的傳統典型住宅所以稱為‘四合院’，這個‘院’字，就包含了人們對‘院’的感情。” 王其明, 『北京四合院』, 北京, 中國書店, 1999, 5頁.

21) 사합원은 지역적으로 북방, 남방, 서남, 크게 셋으로 구분된다. 陸翔: 王其明, 『北京四合院』, 北京, 中國建築工業出版社, 2017, 4頁.

22) “北京四合院是坐落在北京地區，形態上以房和院圍合而成，反應不同歷史時期社會，經濟及其政治制度的宅院。” 蔡豐年, 『北京舊城衙門與四合院類型學研究』, 北方工業大學碩士學位論文, 2008, 36頁.

23) 陸翔 王其明, 『北京四合院』, 北京, 中國建築工業出版社, 2017, 41~44頁.

24) “大雜院是一種多戶聚居並呈現破敗的環境形象的院落居住形式。” 樑嘉樑, 『北京舊城傳統居住院落的演變研究』, 清華大學碩士學位論文, 2007, 26頁.

25) 楚東旭, 『北京雜院』, 北京, 中國電力出版社, 2019, 2頁.

림 3]은 사합원에서 대잡원으로의 변천 과정을 보여준다. 이를 통해 시간 변화에 따른 증축 정도와 증축의 위치를 파악할 수 있는데, 기본적으로 증축의 방향은 내향성을 띠며, 사합원의 빈 공간인 정원이 주된 증축 공간으로 활용되는 것을 확인할 수 있다.

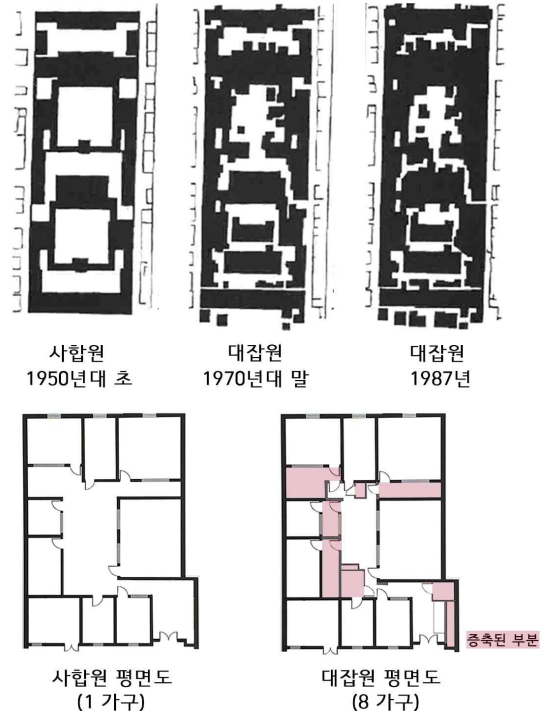


그림 3. 사합원에서 대잡원으로의 변천 과정 (출처: [상] 吳良鏞, 1994; [하] 楚東旭, 2019, 붉은색 부분 필자 리터칭, 이후 동일)

2-2. 신사합원의 개념

‘신사합원’이라는 용어는 전술한 오량용의 ‘국아호동 주택 개조 프로젝트’의 결과물에서 유래한다. 그는 이에 관해 서술하며 “북경 구성 내 ‘대잡원’의 상황을 고려한 것에서 출발, 디자인 기법을 활용해 주택을 합리적으로 재구성하고 새로운 정원 공간을 조성해 현대 생활의 요구에 부응한 것이 ‘신사합원’이라 칭했다.”²⁶⁾ 오량용은 신사합원이라는 용어를 처음으로 규정하고 사용한 인물로서 의미가 있다. 또한 그의 정의는 신사합원이 무엇에서 출발했는지, 어떻게 변화했는지를 특기하며 신사합원을 이해하는 데 도움을 준다. 그런데 그가 말하는 “북경 구성 내 대잡원의 상황”을 이해할 필요가 있다. 상기 프로젝트가 진행된 1990년 전후는 이미 다수의 사합원이 대잡원으로 변화됐던, 전술한 양가양의 말을 빌리면, 사합원이 대잡원으로 ‘퇴락’했던 시대적 상황이었다. 이로 말미암아 오량용에게 대잡원은 보존 및 보전의 대상이 아닌,

26) “從北京舊城‘大雜院’的現實出發，運用規劃設計手法，把住房重新加以合理地組織，構成新的庭院空間，以適應現代化生活要求，稱之為‘新四合院’。” 吳良鏞, 『北京舊城與菊兒衛衙』, 北京, 中國建築工業出版社, 1994, 117頁.

완전히 허물고 새로운 사합원으로 새롭게 출발해야 하는 대상이었다. 이는 ‘정원’이 강조된 것에서도 유추할 수 있다. “새로운 정원 공간을 조성”한다는 데에서, 오량용은 대잡원을 사합원의 정원 공간이 훼손된 것으로 이해했다는 것을 읽을 수 있다. 이러한 시대적 배경과 이에 대한 오량용의 관점으로부터 탄생한 신사합원은 단어 그대로 새로운 사합원, 신축한 사합원이었다. 반면, 현재 중국에서는 기존 사합원을 리노베이션했다, 대잡원을 리노베이션했다, 또는 기존 건축물을 헐고 새로 지었든, 사합원 혹은 대잡원의 형식을 갖추고 있다면 모두 ‘신사합원’으로 간주되고 있다. 이는 2000년 이후 신사합원을 연구 대상으로 한 중국의 문헌들을 통해 확인할 수 있는데, 다만 이 문헌들이 신사합원을 규정하거나 개념을 정리하지는 않았다.²⁷⁾ 그러한 가운데 국내 연구에서 신사합원이 규정된 바 있다. 여문정과 윤지영(2015)은 신사합원을 “사합원의 기존 모습을 그대로 유지하면서 필요 여부에 따라 현대적으로 리노베이션, 증축한 것”이라 규정했다.²⁸⁾ 이 규정의 특이한 점은 리노베이션과 증축을 특기함으로써 오량용의 정의와는 달리 신축된 신사합원이 배제되는 결과를 낳았다. 아마도 이 개념이 만들어진 2015년에는 사합원과 대잡원을 보전의 대상으로 보고 기존 건물을 허물고 신축하는 것을 경계하는 분위기가 있었기 때문으로 추정된다. 그러나 2024년 현재는 신축 신사합원 역시 다수 들어서고 있기에 이 정의 역시 범위에 있어 한계를 보인다. 따라서 본고는 앞선 개념의 한계점을 보완해 아래와 같이 신사합원을 새로이 규정하고자 한다.

‘신사합원’이란 대잡원을 포함한 사합원의 전통적 형식을 따르는 가운데, 현대적 건축술과 마감법을 수용한 건물이다.

전술했듯 대잡원은 사합원이기도 하지만 그것이 변화한 별도의 유형이기도 한데, 이 개념은 신사합원의 원형을 사합원과 대잡원 모두에 열어뒀다. 그리고 신축과 리노베이션에 있어서 구분을 두지 않았다. 오량용이 처음 제시한 신사합원은 신축에서 출발했지만, 현재의 신사합원은 리노베이션과 신축이 공존하고 있는 까닭이다. 신사합원에 현대적 건축술과 마감법을 적극적으로 수용함으로써 사합원 혹은 대잡원이 변화함에 있어 현대건축의 융통성과 자유도를 확보하고자 했다. 즉, 증·개축 혹은 신축된 건물이 사합원이나 대잡원의 형식을 부분적으로 보유한다면, 현대건축의 구법 및 마감 비중이 때때로 전통의 부분을 초과하더라도 신사합원의 범주로 본다는

27) 「“新四合院”型健康住宅」(譚征等, 2006), 「當代北京合院新類型演變初探」(孫顯, 2008), 「平田新四合院杂记院落, 开间, 身体和土木的思考」(王维仁, 2016), 「平田新四合院及村落空间策略」(王浩然·王维仁·姜晓东, 2017), 「建築師參與的北京老城區院落改造實踐研究」(劉雁鵬, 2019).

28) 여문정·윤지영, 「중국 사합원의 보전 및 현대적 응용에 관한 연구」, 『기초조형학연구』, 16권, 5호, 2015, 329쪽.

것이다. 이 같은 신사합원 정의는 중국에서 시도되지 않은 것이어서 근거가 희박한 듯 보일지 모르지만, 오히려 국내 연구가 그 개념을 선도한다는 측면에서 도전적 가치를 지닌다고 하겠다.

3. 신사합원의 유형 분류체계

본고는 앞 장에서 재규정한 신사합원의 정의를 바탕으로 신사합원의 유형을 분류하고자 한다. 분류의 기준은 ‘건축 대상의 기존(既存) 여부’와 ‘전통 형식의 변화 정도’이다. 전술했듯 이용희와 김현섭(2016)의 ‘현대한옥 유형 분류체계’가 기본적인 분류의 틀로 작동했다. 다만 한옥과 사합원 간에 차이가 있고, 건축법 혹은 관련 조례와 같은 규정에 있어서도 한국과 중국의 상황이 다르기에 약간의 조정이 따랐다. 그 내용은 아래와 같다.

3-1. 건축 대상의 기존(既存) 여부에 따른 분류

신사합원은 건축 대상의 기존(既存) 여부에 따라 일차적으로 분류될 수 있다. 즉, 신사합원은 ‘신축 유형’과 ‘리노베이션 유형’으로 나눌 수 있는데, 이 둘은 그 존재 방식의 근본적인 차이로 인해 건축의 양상이 달라지기 때문이다.

(1) 신축 유형

중국건축표준설계연구원(2021)에 따르면, ‘신축’이란 건물을 새로 짓거나 기존 건물을 통째로 철거하고 다시 짓는 것을 말한다.²⁹⁾ [표 1]에 나타나듯 2006년 기준으로 북경 구성 내에 미사용 토지는 존재하지 않는다.³⁰⁾ 그리고 전술한 2004년의 《회사와 개인이 북경 구성의 역사문화지역 내 사합원 등의 주택을 구입하도록 장려하는 것에 관한 시행 규정》의 발효 이후 활발했던 북경 구성 내 부동산 개발 상황을 고려했을 때, 2006년 이후로도 미사용 토지의 부재는 지속됐을 것으로 추정된다. 이를 종합하면 본고의 연구 범위인 2004~2024년 북경 구성 내에 신축된 신사합원은, 모두 기존의 건물을 완전히 허물고 새로 지은 것이라 할 수 있다. 이처럼 ‘신축 유형’은 기존 건물이 통째로 철거되고 그 자리에 새로이 지어진 신사합원이다.

표 1. 2006년 북경 구성 내 구별 토지 면적과 이용 현황

지역	토지 면적(km ²)	건설 용지(km ²)	미사용 토지
동성구(東城區)	25.34	25.34	0
서성구(西城區)	31.62	31.62	0
숭문구(崇文區)	16.52	16.52	0
선무구(玄武區)	18.91	18.91	0

29) 中國建築標準設計研究院, 『建築術語標準』, 北京, 中國建築標準設計研究院有限公司, 2021, 4頁.

30) 『北京市統計局』, <https://tjj.beijing.gov.cn>, 2024년 12월 17일 접속.

(2) 리노베이션 유형

‘리노베이션 유형’은 기존하던 사합원 혹은 대잡원이 증축, 개축 또는 수선을 통해 일신된 신사합원이다. 여기서 ‘증축’, ‘개축’, ‘수선’은 각각 ‘기존 건축물의 규모를 확대하는 것’, (전체 규모는 변하지 않는 전제하에) ‘기존 건축물의 일부를 철거하고 재건축하는 것’, ‘기존 건축물의 성능이나 기능을 회복하기 위하여 보수하는 것’을 말한다.³¹⁾ 따라서 ‘리노베이션 유형’은 증축, 개축, 수선의 범위 내에서 기존의 사합원이나 대잡원이 일신된 것이다.

3-2. 전통 형식의 변화 정도에 따른 분류

현대적 조건 속에 건축되는 신사합원은, 그 방식이 신축이든 리노베이션이든 현대적 삶에 맞춰 어떤 식으로든 변화를 겪게 된다. 우리가 과거와 똑같이 살아가지 않고 또 그렇게 살아갈 수 없는 이상, 사합원의 전통 형식은 현대의 조건에 맞추어 변화할 수밖에 없다. 그리고 그 변화는 건축가의 성향이나 역량에 따라, 건축주의 요구에 따라, 혹은 건축법에 따라, 정도의 차이를 보이게 된다. 따라서 신사합원의 유형은 ‘전통 형식의 변화 정도’에 따라 분류될 수 있다. 여기서 전통의 ‘형식’이라 함은, 사합원이 전통적으로 가졌던 구조, 공간, 형태 등을 통칭한다. 따라서 전통 형식의 변화 정도는 ‘전통 형식의 유지’, ‘전통 형식 내 공간의 변화’, ‘전통적 형식 틀의 변화’, ‘전통과 현대의 병치’ 네 가지 유형으로 나뉜다. (신)사합원의 핵심 요소인 정원은 이 네 가지 변화 정도 모두에 어떤 식으로든 관련되어 있다.

(1) 전통 형식의 유지

전체적으로 전통의 형식을 최대한 유지하는 가운데, 외적으로 크게 드러나지 않는 인테리어, 마감, 설비 등에서 현대화된 유형이다. 이 유형은 기본적으로 전통적인 사합원과 외관상 큰 차이가 없다. 그리고 전통 형식의 건물이 중심의 정원을 감싸는 공간 구성을 취한다. 목구조, 맞배지붕, 청벽돌(靑磚), 회색기와(灰瓦) 등 구조와 지붕틀 및 재료에 있어서도 대체로 전통 형식을 유지한다.

(2) 전통 형식 내 공간의 변화

앞의 유형과 마찬가지로 외관적으로는 전통 형식을 유지하는 가운데, 내부적인 ‘공간’의 변화가 일어나는 유형이다. 다락을 만들어 내부 공간의 수직적 확장을 도모하는 경우가 대표적인 예다. 수평적인 변화도 존재한다. 내부 공간을 하나의 오픈스페이스 만드는 경우, 혹은 정원으로 내부 공간을 뺀 내는 경우가 여기에 속한다. 단, 후자의 경우는 확장되는 부분의 형식이 전통 형식을 유지할 때로 한정된다.

(3) 전통적 형식 틀의 변화

사합원이 일반적으로 갖추었던 전통 형식 자체의 변화가 시도된 유형이다. 전통적인 목구조가 아닌 새로운 구조를 도입하거나, 구조체의 일부를 제거하고 현대식 구조 부재로 대체하는 등 전통의 구조 형식 자체에 변화를 주는 경우가 여기에 속한다. 또한 일반적으로 단층인 북경사합원의 형식을 탈피해 2층 사합원이 되는 경우, 기존 목구조에 구조적 변용이 가해지는 경우, 정원에 상부구조물을 설치해 정원을 실내화하는 경우 등이 해당한다. 이렇듯 ‘전통적 형식 틀의 변화’ 유형은 구조나 공간 등 북경사합원이 가졌던 전통적인 형식을 탈피한 유형이다. 그리고 이 유형은 앞의 두 유형과 달리 외형에 있어서도 일정 수준 이상의 변화가 감지된다.

(4) 전통과 현대의 병치

전통 형식의 사합원과 현대건축물이 결합된 유형이다. 여기서 전통 형식을 갖춘 부분은 사합원이거나 대잡원이 되는데, 상대적으로 대잡원이 리노베이션된 사례가 많다. 정원 방향으로 현대건축물을 증축함으로써 대잡원의 공간 부족 문제를 해결할 수 있기 때문이다. 전술했듯 ‘전통 형식 내 공간의 변화’ 유형에도 정원으로 공간을 뺀어낸 경우가 있다. 두 유형의 차이는 증축으로 뺀어내는 부분이 ‘전통 형식을 유지했는가’, 아니면 ‘전통 형식과는 이질적인 재료 및 구법의 현대 건축물로 건축됐는가’에 있다.

3-3. 신사합원의 여덟 가지 유형

‘건축 대상의 기존(既存) 여부’에 따른 두 유형과 ‘전통 형식의 변화 정도’에 따른 네 가지 유형, 각각을 짝지으면 [표 2]와 같이 모두 여덟 가지 유형이 도출된다. 표기법 역시 ‘현대한옥 유형 분류체계’의 조어(造語)를 그대로 따랐다. 이에 따라 신축은 ‘New’, 리노베이션은 ‘Re’로 표기한다. 전통 형식의 변화 정도는 차례로 ‘Main’(전통 형식의 유지), ‘Space’(전통 형식 내 공간의 변화), ‘Frame’(전통적 형식 틀의 변화), ‘Combi’(전통과 현대의 병치)로 표기한다.

표 2. 신사합원의 여덟 가지 유형

유형	건축 대상의 기존(既存) 여부	전통 형식의 변화 정도
New-Main	신축	전통 형식의 유지
Re-Main	리노베이션	전통 형식의 유지
New-Space	신축	전통 형식 내 공간의 변화
Re-Space	리노베이션	전통 형식 내 공간의 변화
New-Frame	신축	전통적 형식 틀의 변화
Re-Frame	리노베이션	전통적 형식 틀의 변화
New-Combi	신축	전통과 현대의 병치
Re-Combi	리노베이션	전통과 현대의 병치

이 유형 분류체계는 신축과 리노베이션을 구분함으로써 두 유형이 존재하는 방식의 차이를 명확히 했고, 전통 형식의 변화 정도를 구분함으로써 신사합원 내에서 전통과 현대가

31) 中國建築標準設計研究院, 『建築術語標準』, 北京, 中國建築標準設計研究院有限公司, 2021, 5頁, 87頁.

어떤 방식으로 공존하는지 보여준다. 신사합원 내의 어떤 사례든 이 여덟 가지 유형 중 하나에 속하게 된다. 단, 서로 간의 범위가 명확하게 구분되지 않는 경우도 일부 존재할 수 있음은 인지할 필요가 있다.

4. 신사합원의 유형별 사례 고찰

이 연구는 2004년에서 2024년 사이 건축된 북경 구성 내의 신사합원 가운데 152개 사례를 수집해 [표 3]과 같이 유형을 분류했다.³²⁾ 이번 장은 그 중 각 유형을 가장 잘 보여준다고 판단한 사례를 선정해 모두 14개의 디자인을 제시하고자 한다. 기본적으로 본고는 건축가의 작업에 초점을 맞춘다. 재래의 관습적 방식과 형식에 천착한 작업은 이 연구의 관점과 다소 거리가 있는데, 이는 건축가의 창조적 디자인과 실험을 중시하는 본고의 입장을 반영한다. 따라서 이번 장이 제시할 유형별 사례의 개수에서도 차이가 있다. ‘Space’, ‘Frame’, ‘Combi’ 유형의 사례가 두 개씩인 데 반해 ‘Main’ 유형의 경우 한 개씩이다. 그런데 건축가가 참여한 신사합원 중 ‘Main’ 유형의 사례는 매우 제한적이었다. 다시 말해 건축가의 작업 중 전통 형식을 유지한 사례를 찾기가 힘들었는데, 이는 결국 새로운 창작을 향한 건축가의 의지가 반영된 결과로 보인다. 결과적으로 ‘New-Main’ 유형의 경우 예외적으로 건축가가 아닌 부동산 개발업자의 사례가 선정됐다.

표 3. 신사합원 유형별 수량과 비율

이름	유형	유형	수량(개)	비율(%)
신사합원 (152개)	신축 New (66개, 43%)	New-Main	26	39
		New-Space	6	9
		New-Frame	26	39
		New-Combi	8	13
		합계	66	-
	리노베이션 Re (86개, 57%)	Re-Main	7	8
		Re-Space	17	20
		Re-Frame	41	48
		Re-Combi	21	24
합계	86	-		

4-1. New-Main 유형

(1) 선무문사합원 (麗茲行房地產, 2019)

선무문사합원(宣武門四合院)은 2019년 신축된 주택이다. 이 집은 ‘口’자형 평면, 벽돌 목구조, 기와지붕 등 전반적으로 사합원의 전통 형식을 그대로 따랐다. 그런 가운데 인테리어와 내부 공간 배치에 있어서는 현대화된 부분이 존재한

32) 152개 사례가 북경 구성 내의 모든 신사합원은 아니지만, 일정 수준의 유효한 표본이라 판단된다. 칭화대학교 북경도시실험실(清華大學校 北京城市實驗室)에서 진행한 2017년 조사에 따르면, 북경 구성 내 존재하는 신사합원은 총 242개로 집계됐다. 馮嬌, 「數據看北京老城: 哪些地方住着紳士」, 『澎湃新聞』, 2018.6.1.

다. 거실로 활용되는 정방(正房)이 현대적인 인테리어로 꾸며졌고[그림 4-c], 도좌방(倒座房)과 정방의 양쪽에 각각 화장실이 배치됨으로써 핵가족화된 현대인의 삶이 고려됐다[그림 4-d].³³⁾



그림 4. 선무문사합원의 사진 및 도면 - a.정원 b.거실(도좌방) c.거실(정방) d.평면도 (출처: 『麗茲行』, <https://bj.lizihang.com>)

표 4. 선무문사합원 건축개요

유형	신축 - 전통 형식의 유지 (New-Main)		
이름	선무문사합원	용도	주택
설계	여자행부동산	구조	벽돌목구조
연도	2019	규모	지상 1층
위치	北京市西城區南橫西街	마감	회벽, 벽돌, 기와
신축 혹은 리노베이션 이전의 건축 유형			사합원

4-2. Re-Main 유형

(1) 33호원 (侯志明, 2021)

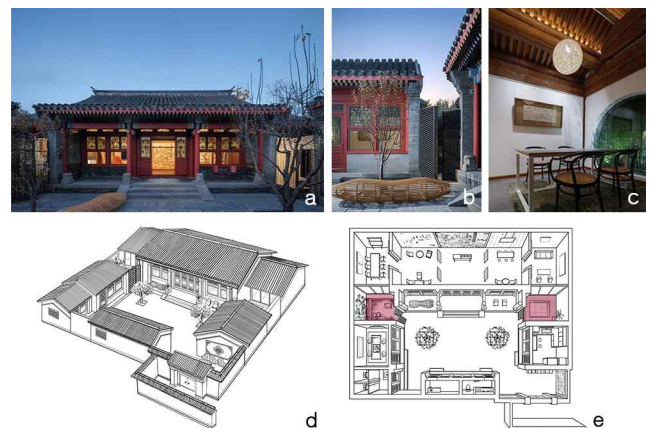


그림 5. 33호원의 사진 및 도면 - a.입면 b.‘비밀정원’ c.실내 d.부감도 e.평면(‘비밀정원’) (출처: 『goood』, <https://www.goood.cn>)

33호원(33號院)은 2021년 건축가 후지명에 의해 리노베이션된 사무실이다. 리노베이션 과정에서 건축가는 배치, 구조,

33) 정방과 도좌방에 관해서는 [그림 2]를 참고하십시오.

재료, 형태 등 기존의 전통 형식을 최대한 유지하고자 했다. 한 걸음 나아가 33호원은 전통 사합원의 '정원' 개념이 더욱 강화됐다는 점에 주목할 필요가 있다. 건축가는 동서상방(東西廂房)과 이방(耳房) 사이의 공간을 활용하여 두 개의 '비밀 정원(隱蔽的花園)'을 추가했다(그림 5-e).³⁴⁾ 다만 그림에도 33호원은 여전히 북경사합원의 기본 형태인 '口'자형 평면 배치를 충실하게 유지하고 있다. 33호원은 전통 형식이 유지되는 가운데 사합원의 정원 개념이 더욱 강화된 Re-Main 유형이다.

표 5. 33호원 건축개요

리노베이션 - 전통 형식의 유지 (Re-Main)			
유형	33호원	용도	사무실
설계	후지명	구조	벽돌목구조
연도	2021	규모	지상 1층
위치	北京市西城區大石作衛街33號	마감	회벽, 벽돌, 기와
신축 혹은 리노베이션 이전의 건축 유형	사합원		

4-3. New-Space 유형

(1) 소차임호동 10호·12호 (劉軍, 2018)



그림 6. 소차임호동 10호·12호의 사진 및 도면 - a.입면 b.다락 계단 c.다락 d.평면도 e.단면도(다락) (출처: 『清築建築』, http://www.qingzhujianzhu.com)

소차임호동 10호·12호(小茶葉衛街10號·12號)는 2018년 건축가 류군이 신축한 공동주택이다. 여덟 가구가 모여 사는 만큼 공간을 최대한 확보하기 위해 건축가가 택한 방법은 건물의 수직적 확장이었다. 건축가는 다락을 만들어 공간을 확보했고(그림 6-c,e), 다락의 아래 공간에 주방을 배치함으로써 제한된 공간을 최대한 효율적으로 활용하고자 했다(그림 6-b). 입면에 사용된 통유리는 실내와 실외 사이의 경계를 모호하게 만들어 개방감을 준다. 소차임호동 10호·12호는 공간의 수직적 확장과 효율적 배치를 통해 현대인이 필요로 하는 주거 면적에 대응한 New-Space 유형이다.

표 6. 소차임호동 10호·12호 건축개요

신축 - 전통 형식 내 공간의 변화 (New-Space)			
유형	소차임호동 10호·12호	용도	공동주택
설계	류군	구조	벽돌목구조
연도	2018	규모	지상 1층
위치	北京市西城區小茶葉衛街10號·12號	마감	회벽, 벽돌, 유리, 기와
신축 혹은 리노베이션 이전의 건축 유형	대잡원		

(2) 습원 (任海鵬, 2019)

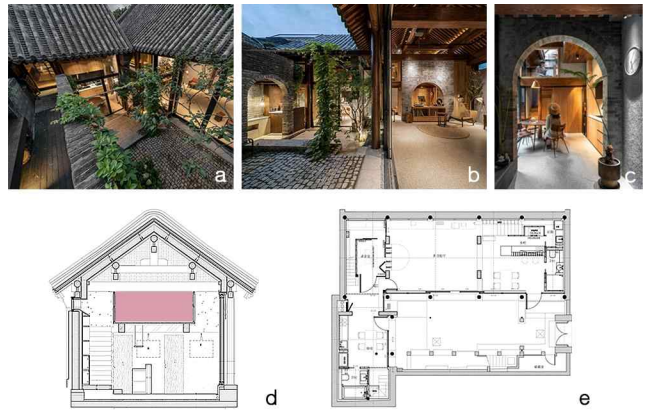


그림 7. 습원의 사진 및 도면 - a.경경 b.실외와 실내 c.아치와 다락 d.단면도(다락) e.평면도 (출처: 『gooood』, https://www.gooood.cn)

습원(拾院)은 2019년 건축가 임해봉이 신축한 주택이다. 소차임호동 10호·12호가 공간의 수직적 변화가 일어난 집이었다면, 습원은 수직적 변화와 수평적 변화가 동시에 일어난 집이다. 먼저 화장실을 제외한 실내 전체가 하나의 오픈스페이스가 되는 수평적 변화가 일어났다. 건축가는 한걸음 나아가 정원을 향한 벽에 통유리로 된 슬라이딩도어를 설치함으로써 실내와 정원 사이의 경계마저 허물었다(그림 7-b). 그림에도 사이사이 설치된 아치를 통해 공간이 기능적으로 구획되어 있다(그림 7-b,c). 다음으로 소차임호동 10호·12호와 마찬가지로 다락이 활용된 점이 수직적 변화다(그림 7-c,d). 건축가는 다락을 만들어 침실을 배치하고, 다락에 테라스를 연결하여 확보된 수직 공간을 적극적으로 활용했다(그림 7-a). 습원은 공간의 수평적, 수직적 확장을 통해 현대인의 삶에 어울리는 면적과 기능이 확보된 New-Space 유형이다.

표 7. 습원 건축개요

신축 - 전통 형식 내 공간의 변화 (New-Space)			
유형	습원	용도	주택
설계	임해봉	구조	벽돌목구조
연도	2019	규모	지상 1층
위치	北京市東城區沙灘北街3號	마감	벽돌, 유리, 기와
신축 혹은 리노베이션 이전의 건축 유형	대잡원		

34) 『gooood』, https://www.gooood.cn. 2024년 12월 17일 접속.

4-4. Re-Space 유형

(1) 북경전문오피스 (隈研吾, 2015)

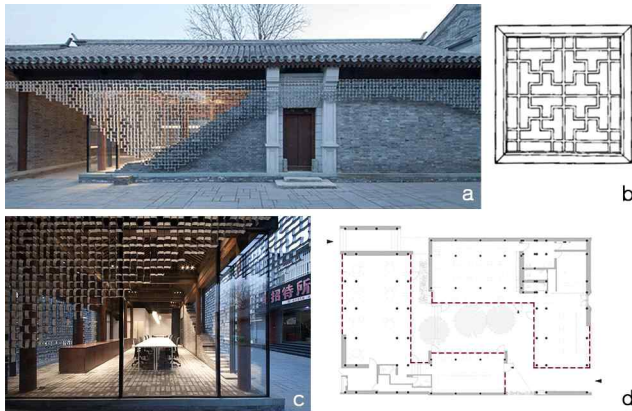


그림 8. 북경전문오피스의 사진 및 도면 - a.입면 b.만자(萬字) 화격무늬 c.통유리벽 d.평면도(통유리) (출처: 『隈研吾建築都市設計事務所』, <https://kkaa.co.jp>)

북경전문오피스(北京前門辦公室)는 일본 건축가인 쿠마 켄고가 2015년 리노베이션한 개인 사무실이다. 이 신사합원은 외관부터 남다르다. 기존의 벽돌벽이 일부 해체되고 통유리로 대체됐으며, 대체한 부분에는 패턴화된 알루미늄 마감재가 덧대어져 있다[그림 8-a.c]. ‘알루미늄 스크린’이라 명명된 이 마감재는 두 종류의 부품이 퍼즐처럼 조합돼 중국 전통건축의 ‘화격무늬’와 유사한 유기적인 입면 패턴을 형성한다.³⁵⁾ 그러나 북경전문오피스의 진짜 특징은 내부 공간에 있다. 건축가는 기존에 존재하던 내부의 벽을 모두 허물어 건물을 완전한 오픈스페이스로 만들었다. ‘ㄱ’자 모양의 두 개 동이 ‘ㄱ’ 형태로 배치된 건물이기에 정확하게는 두 개의 오픈스페이스를 가진다[그림 8-d]. 건축가는 한걸음 나아가 정원을 향한 곳에는 모두 통유리를 두어 건물과 건물, 건물과 정원 사이의 경계가 모호해지도록 연출했다. 북경전문오피스는 외부에서는 중국 전통 창호 문양의 재해석으로 눈길을 사로잡고, 내부에서는 완전한 오픈스페이스로 공간 패턴에 변화를 준 Re-Space 유형이다.

표 8. 북경전문오피스 건축개요

리노베이션 - 전통 형식 내 공간의 변화 (Re-Space)			
유형	북경전문오피스		
이름	쿠마 켄고	용도	사무실
설계	2015	구조	벽돌목구조
연도		규모	지상 1층
위치	北京市東城區西打磨廠街220號	마감	벽돌, 유리, 기와, 알루미늄 스크린
신축 혹은 리노베이션 이전의 건축 유형	대잡원		

35) 사합원의 문이나 창문에 사용되는 문양을 통칭하여 ‘화격무늬’라 한다. 화격무늬의 종류에는 보보금(步步錦), 등룡틀(燈籠框), 등룡금(燈籠錦), 귀배금(龜背錦), 반장(盤長), 빙렬문(冰裂紋), 그리고 만자(萬字) 등이 있다. [그림 8-b]는 만자에 해당한다. 馬炳堅, 『北京四合院建築』, 天津, 天津大學出版社, 1999, 106~108頁.

(2) 도시잡원 (孟巖, 2015)

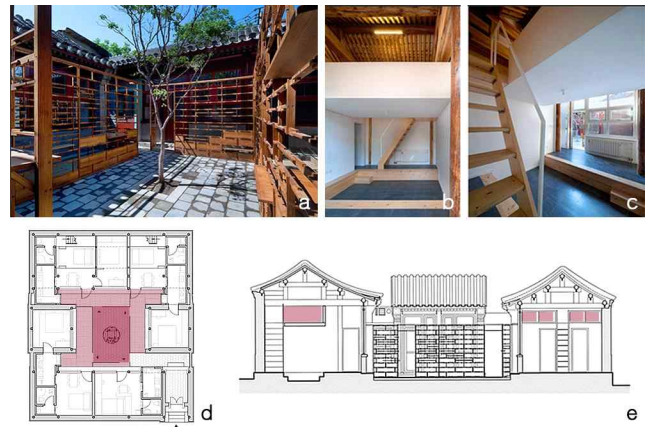


그림 9. 도시잡원의 사진 및 도면 - a.정원 b.다락 c.다락 계단 d.평면도(공용 정원, 개인 정원) e.단면도(다락) (출처: 『都市實踐』, <http://www.urbanus.com.cn>)

도시잡원(都市雜院)은 건축가 맹암이 2015년 리노베이션한 신사합원 공동주택이다. 이 집은 기존의 사합원 건물에 독립된 네 가구가 함께 거주할 수 있도록 내외부 공간이 재분할, 재배치됐다. 건축가는 먼저 주방과 화장실 같은 기능적 공간을 이방 두 곳, 도좌방의 양쪽 끝 두 곳, 즉 사합원의 네 모서리에 두어 네 가구의 독립된 생활이 가능하도록 공간을 재배치했다. 다음으로 건축가는 외부의 공용 공간, 즉 정원을 재분할했다. 여러 가구가 함께 거주함으로써 인해 생길 수 있는 혼란을 방지하기 위하여 중심에 작은 공용 정원을 두고 주변을 개인 정원으로 구획한 것이다[그림 9-d]. 추가적으로 전술한 소차요호동 10호·12호, 습원과 마찬가지로 공간의 수직적 확장이 일어나 다락이 추가됐다. 도시잡원은 공간의 구획과 배치, 분할과 확장을 통해 공동주택으로 재탄생한 사례이다.

표 9. 도시잡원 건축개요

리노베이션 - 전통 형식 내 공간의 변화 (Re-Space)			
유형	도시잡원		
이름	맹암	용도	공동주택
설계	2015	구조	벽돌목구조
연도		규모	지상 1층
위치	北京市東城區草廠橫街4號	마감	회벽, 벽돌, 기와, 죽강(竹鋼)재
신축 혹은 리노베이션 이전의 건축 유형	사합원		

4-5. New-Frame 유형

(1) 시간박물관 (朱儁夫, 2010)

시간박물관(時間博物館)은 건축가 주준부가 2010년 신축한 박물관이다. 시간박물관은 평면 배치와 주요 구조에 있어 북경사합원의 전통 형식을 충실히 따르고 있다. 그러나 사합원의 핵심 공간이라 할 수 있는 정원을 놓고 보면 전통 형식과는 근본적인 차이를 보인다. 엄밀히 말하면 시간박물관의 일부 정원은 정원이라 말하는 것이 오류일는지 모른다. 정원



그림 10. 시간박물관의 사진 및 도면 - a.배치도 b.녹정 아트리움 c.박공 아트리움 d.단면도(녹정 아트리움) (출처: 『gooood』, <https://www.gooood.cn>)

이라 함은 기본적으로 외부 공간을 일컫는데, 시간박물관의 정원은 다섯 개의 정원 중 네 개의 정원이 유리지붕으로 덮힌 아트리움으로 이루어져 있는 까닭이다(그림 10-a).³⁶⁾ 건축가는 각 아트리움의 형태도 달리했다. 하나는 박공 형태의 아트리움(그림 10-c), 다른 하나는 녹정(齧頂) 형태의 아트리움을 적용했다(그림 10-b).³⁷⁾ 수직적 확장을 통해 지하 공간을 삽입한 것 역시 시간박물관의 특징이다. 전통 사합원에 있어 지하라는 개념은 존재하지 않았기 때문이다. 시간박물관은 전통적인 정원의 개념을 깨고, 사합원에 지하 공간이라는 새로운 개념을 도입한 New-Frame 유형이다.

표 10. 시간박물관 건축개요

유형	신축 - 전통적 형식 틀의 변화 (New-Frame)		
이름	시간박물관	용도	박물관
설계	주춘부	구조	벽돌목구조, 철근콘크리트조
연도	2010	규모	지하 3층, 지상 1층
위치	北京市東城區鼓樓東大街298號	마감	회벽, 벽돌, 기와, 유리(지붕)
신축 혹은 리노베이션 이전의 건축 유형	N/A(주차장)		

(2) 환택 (張永和, 2013)

환택(環宅)은 2013년 건축가 장영화가 신축한 지하 1층 지상 2층 규모의 주택이다. 이 집은 시간박물관과 마찬가지로 사합원에 없던 개념인 지하실이 삽입됐다. 그리고 이 과정에서 구조적으로도 새로운 방식이 적용됐는데, 건축가는 곡선형 철재와 ‘철목기둥(鋼木柱)’을 사용해 변칙적인 구조를 만들었다(그림 11-b,c).³⁸⁾ 결과적으로 거주자는 실내에 들어서

36) ‘아트리움(artrium)’은 고대 로마건축의 중정 혹은 안마당을 뜻했으나, 근래에는 유리지붕으로 덮여있는 실내공간을 일컫는 용어로 쓰이고 있다. 김평택 엮음, 『건축용어대사전』, 서울, 기문당, 2017, 749쪽.

37) 중국 전통건축의 지붕 유형인 녹정은 우진각 지붕의 상부가 깎둑 잘린 형태로, 하부는 우진각 지붕, 상부는 평지붕의 모습을 한다.

38) ‘철목기둥’은 철재와 목재가 결합된 기둥이다. 『安邸AD』, <https://www.adstyle.com.cn>. 2024년 12월 17일 접속.



그림 11. 환택의 사진 및 도면 - a.전경 b.실내 구조 c.실내 d.평면도 e.단면도 (출처: 張永和, 『環宅』, 『臺灣建築』, TA348號, 2024, 52~53頁)

는 순간, 철재로 기존 목구조의 결합방식이 구현된 매우 생경한 모습을 마주하게 된다. 환택은 구조적 변용 속에 지하라는 새로운 개념이 도입된 신사합원이다.

표 11. 환택 건축개요

유형	신축 - 전통적 형식 틀의 변화 (New-Frame)		
이름	환택	용도	주택
설계	장영화	구조	철목(鋼木)조, 철골조
연도	2013	규모	지하 1층, 지상 2층
위치	北京市	마감	회벽, 벽돌, 유리, 기와
신축 혹은 리노베이션 이전의 건축 유형	사합원		

4-6. Re-Frame 유형

(1) 경조윤채식당 (張永和, 2011)

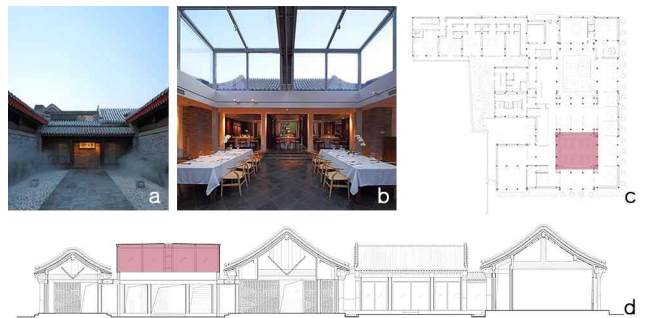


그림 12. 경조윤채식당의 사진 및 도면 - a.입면 b.아트리움 c.평면도(아트리움) d.단면도(아트리움) (출처: 『ArchDaily』, <https://www.archdaily.cn>)

경조윤채식당(京兆尹素食餐廳)은 건축가 장영화가 2011년 리노베이션한 중식당이다. 경조윤채식당에서 주목할 특징은 앞선 시간박물관과 마찬가지로 정원의 내부화이다. 건축가는 식당의 상업적 가용 면적을 늘리기 위해, 실내이지만 하늘을 조망하며 식사하는 분위기를 연출하기 위해, 아트리움을 활용하여 정원을 내부화했다(그림 12-b). 전술했듯 정원은 사합원의 핵심 공간이기에 정원을 내부화시키는 것은 사합원의 개념 자체를 재해석한 것이라 볼 수 있다.

표 12. 경조윤채식당 건축개요

유형	리노베이션 - 전통적 형식 틀의 변화 (Re-Frame)		
이름	경조윤채식당	용도	식당
설계	장영화	구조	벽돌목구조, 철근콘크리트조
연도	2011	규모	지상 1층
위치	北京市東城區五道營衛街2號	마감	회벽, 벽돌, 기와, 유리(지붕)
신축 혹은 리노베이션 이전의 건축 유형	사합원		

(2) 장자옥공작소 (莊子玉, 2015)



그림 13. 장자옥공작소의 사진 및 도면 - a.지붕 b.내부 c.아트륨 상부 d.배치도(아트륨) e.다이어그램 (출처: 『gooood』, <https://www.gooood.cn>)

장자옥공작소(莊子玉工作室)는 2015년 건축가 장자옥이 기존하던 사합원을 자신의 건축사무소로 리노베이션한 건물이다. 이 건물의 특징 역시 정원이 아트륨에 의해 내부화된 점이다. 앞선 두 사례(시간박물관, 경조윤채식당)와의 차별점은 아트륨 상부가 적극적으로 활용된다는 점이다. 유리지붕 상부가 사무소의 작업물이 전시되는 상설전시관으로 활용되며, 동시에 각종 행사와 공연이 이뤄지는 기획 무대가 되기도 한다(그림 13-c). 이를 위해 건축가는 사람이 올라갈 수 있는 보강된 구조와 강화유리를 적용하여 무대로 활용할 수 있게 만들었고, 지붕에 계단을 설치하여 전시 및 공연장의 객석으로 만들었다. 결과적으로 장자옥공작소의 아트륨은 실내 면적을 확보할 뿐만 아니라, 아트륨 자체가 다시 하나의 외부 정원이 되는 이중 역할을 한다.

표 13. 장자옥공작소 건축개요

유형	리노베이션 - 전통적 형식 틀의 변화 (Re-Frame)		
이름	장자옥공작소	용도	사무소
설계	장자옥	구조	벽돌목구조, 철골조
연도	2015	규모	지상 1층
위치	北京市東城區東轎杆衛街7號	마감	회벽, 벽돌, 기와, 유리(지붕)
신축 혹은 리노베이션 이전의 건축 유형	사합원		

4-7. New-Combi 유형

(1) 사분원 (華黎, 2014)

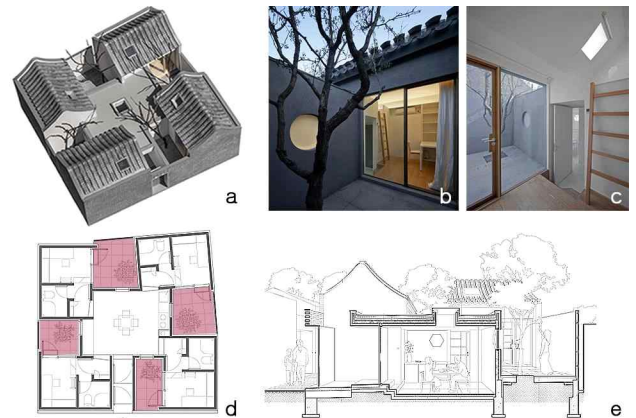


그림 14. 사분원의 사진 및 도면 - a.부감도 모델링 b.정원 c.실내 d.평면도(정원) e.단면도 (출처: 『跡·建築事務所』, <http://www.t-a-o.cn>)

사분원(四分院)은 2014년 건축가 화려가 신축한 공동주택이다. 건축가는 사분원의 ‘분(分)’은 사합원의 ‘합(合)’과 반대되는 의미이며, 그 의미에 입각하여 공간을 분리 배치한 것이 이 집의 핵심 개념이라 말한다.³⁹⁾ 건축가가 의도한 ‘분’은 여러 곳에서 확인된다. 먼저 전통 형식으로 된 네 개 동이 각각 대지 모서리에 위치하여 네 개의 개별 가구로 분리 배치됐다. 중앙에는 평지붕으로 된 현대식 건물이 자리함으로써 전통의 부분과 현대의 부분이 분리됐다. 정원도 예외는 아니었다. 공용 공간인 현대건축물과 개별 공간인 전통건축물 사이사이에 네 개의 분리된 정원이 구획되어 각 동의 개별 정원 역할을 하는 까닭이다(그림 14-d). 결과적으로 사분원은 네 개의 전통 부분과 중심의 현대 부분이 사방으로 병치를 이루는 New-Combi 유형이다.

표 14. 사분원 건축개요

유형	신축 - 전통과 현대의 병치 (New-Combi)		
이름	사분원	용도	공동주택
설계	화려	구조	경량 목구조, 철근콘크리트조
연도	2014	규모	지상 1층
위치	北京市西城區宮門口四條衛街	마감	회벽, 유리, 기와
신축 혹은 리노베이션 이전의 건축 유형	대잡원		

(2) 일분원 (車飛·章雪峯, 2022)

일분원(一分院)은 2022년 건축가 차비와 장설봉이 신축한 박물관이다. 건축가는 전통과 현대가 대화하는 박물관을 만들고 싶었다고 말한다.⁴⁰⁾ 그 대화의 모습은 내부와 외부, 구조와 형태를 가리지 않고 나타난다. 외부에서는 맞배지붕의

39) 『跡·建築事務所』, <http://www.t-a-o.cn>. 2024년 12월 17일 접속.

40) 『超城建築事務所』, <http://www.cu-office.com>. 2024년 12월 17일 접속.

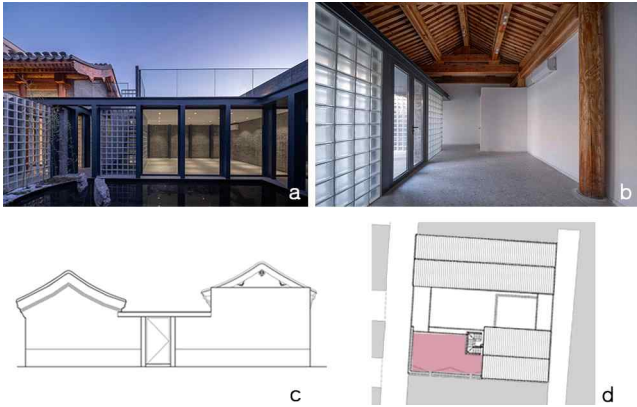


그림 15. 일본원의 사진 및 도면 - a.입면 b.실내 c.입면도 d. 배치도(평지붕 부분) (출처: 『ArchiDaily』, <https://www.archdaily.cn>)

전통 부분과 평지붕의 현대 부분이 병치를 이루고[그림 15-a], 내부에서는 목구조와 철골조 그리고 모더니즘적인 흰색 벽면이 교차하며 병치를 이루고 있다[그림 15-b].

표 15. 일본원 건축개요

유형	신축 - 전통과 현대의 병치 (New-Combi)		
이름	일본원	용도	박물관
설계	차비·장설봉	구조	벽돌목구조, 철골조
연도	2022	규모	지상 1층
위치	北京市西城區華嚴路7號	마감	회벽, 벽돌, 유리, 기와
신축 혹은 리노베이션 이전의 건축 유형	현대건축물		

4-8. Re-Combi 유형

(1) 공생원 (张轲, 2015)



그림 16. 공생원의 사진 및 도면 - a.전경 b.실내(모듈) c.모듈 d.평면도(모듈) e.모듈 평면 (출처: Cristina Steingraber, ed., 2021)

공생원(共生院)은 2015년 건축가 장커가 리노베이션한 작업실이다. 공생원은 여느 병치 유형과는 달리 외부에서는 전통과 현대의 병치를 인지하기 힘들다. 그러나 실내에 들어서는 순간, 노출된 전통 목구조와, 그 아래 놓인 백색의 육면체

가 선명한 대비를 이룬다[그림 16-b,c]. 장커는 이 4.4㎡ 면적의 육면체 모듈을 ‘호동 미니집(衚衕MINI家)’이라 명명하고,⁴¹⁾ 여기에 주방·세탁실·화장실·창고를 압축 삽입했다[그림 16-e]. 공생원은 호동 미니집이라는 모듈 시스템에 의해 기능적 측면에서도, 형태적 측면에서도 전통과 현대의 병치를 보여주는 Re-Combi 유형이다.

표 16. 공생원 건축개요

유형	리노베이션 - 전통과 현대의 병치 (Re-Combi)		
이름	공생원	용도	작업실
설계	장커	구조	벽돌목구조, 철골조(모듈)
연도	2015	규모	지상 1층
위치	北京市西城區宮門口四條衚衕36號	마감	회벽, 벽돌, 유리, 기와
신축 혹은 리노베이션 이전의 건축 유형	대잡원		

(2) 첩원 (韓文强, 2016)

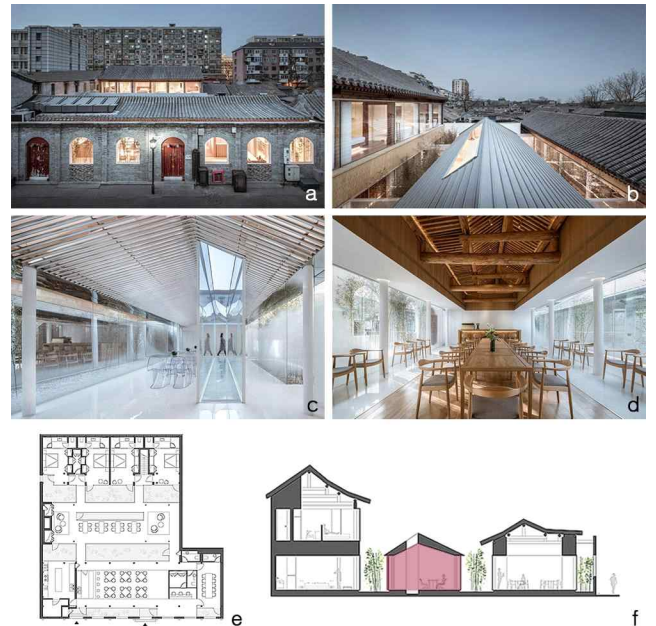


그림 17. 첩원의 사진 및 도면 - a.입면 b.지붕 c.실내 d.실내 e.평면도 f.단면도(현대 부분) (출처: 『goood』, <https://www.goood.cn>)

첩원(疊院)은 건축가 한문강이 2016년 리노베이션한 호텔 및 식당이다. 건축가는 기존 사합원의 정원 자리에 통유리와 모더니즘적인 인테리어가 적용된 철구조의 현대건축물을 삽입하여 가볍고 투명한 분위기를 조성했다[그림 17-c]. 기존 전통의 부분에도 변화가 있다. 건축가는 전통과 현대가 마주

41) 호동 미니집은 공생원 외에도 미잡원(2012), 호동 노인어린이집(2016), 호동 사회주택(2018)에 적용되며 범용성을 보였으며, 연구자들은 이를 두고 ‘옥중옥(屋中屋) 체계’라 일컬었다. ‘옥중옥 체계’에 관해서는 다음을 보시오. 왕문군·문한솔·김현섭, 「장커(張軻)의 북경사합원 리노베이션 연작에 나타난 전통성 이해」, 『대한건축학회논문집』, 40권, 11호, 2024, 135~142쪽; 侯新覺, 「構思, 構造與關係經營」, 天津大學碩士學位論文, 2017, 21~25頁.

보는 부분의 벽체를 통유리로 대체하고, 기존의 나무 기둥을 흰색으로 처리했다(그림 17-d). 이로써 전통의 부분과 현대의 부분은 분리되어 있지만, 내부에서는 시각적인 일체감을 준다. 결과적으로 첩원은 외부에서는 전통과 현대가 병치를 이루는 가운데, 시각적으로 관통하는 곳에서는 전통과 현대의 조화가 추구된 Re-Combi 유형이다.

표 17. 첩원 건축개요

유형	리노베이션 - 전통적 형식 틀의 변화 (Re-Combi)		
이름	첩원	용도	호텔·식당
설계	한문강	구조	벽돌목구조, 철골조
연도	2016	규모	지상 2층
위치	北京市西城區前門門河沿街159號	마감	회벽, 벽돌, 유리, 기와, 알루미늄 징크
신축 혹은 리노베이션 이전의 건축 유형	사합원		

5. 결론

2000년대 들어서며 북경사합원의 개발 방향은 ‘대철대건’에서 보전으로 전환됐다. 국가의 정책적 지원을 받으며 정부와 민간의 자본이 동시에 투입됐고, 건축가들도 적극적으로 참여하면서 주택이 절대다수였던 사합원과 대잡원이 현대의 기능을 대부분 수용할 수 있는 ‘신사합원’으로 거듭나고 있다. 본고는 이 신사합원이라는, 전통에서 일신한 새로운 사합원의 양상을 전체적으로 조망하기 위해 이를 여덟 가지 유형으로 분류하고 각 사례를 분석했다. 이를 통해 전통 형식이 대체로 유지된 유형부터 전통의 형식적 틀을 과감히 거부한 유형까지, 신사합원은 폭넓은 스펙트럼 속에 변화 중임을 확인할 수 있었다. 그 변화는 신축과 리노베이션을 구분하지 않으며, 구조, 공간, 형태 등 그 형식적 측면에 있어서도 다채롭게 나타나고 있다. 현대의 구법이 적극적으로 혼용되면서 수직과 수평을 가리지 않는 공간의 내적 변화가 발생하고 있고, 정원이라는 사합원의 전통적 공간 개념이 해체되기도 하며, 내외부 관계없이 현대건축과의 물리적인 결합이 일어나는 등 신사합원은 그야말로 다층위적으로 변화하는 중이다.

이런 상황을 염두에 두고 유형 분류체계의 한 축이었던 ‘전통 형식의 변화 정도’에 대한 경향성을 살펴보자. 우선 ‘전통 형식의 유지(Main)’ 유형과 ‘전통과 현대의 병치(Combi)’ 유형은 그 자체로 뚜렷한 분류의 기준이 되기에, 내적 경향성은 보이지 않는 것으로 판단된다. 하지만 ‘전통 형식 내 공간의 변화(Space)’ 유형과 ‘전통적 형식 틀의 변화(Frame)’ 유형에서는 뚜렷한 경향성을 찾을 수 있다. 각각에 대해 보자면, 첫째, ‘Space’ 유형의 경우 다락을 활용한 공간의 수직적 확장 경향이 두드러진다. 4장의 네 개 사례 중 소차이호동 10호·12호(New-Space), 습원(New-Space), 그리고

도시잡원(Re-Space) 세 가지 사례에서 공통적으로 다락을 통한 수직적 확장을 확인할 수 있는데,⁴²⁾ 이는 다락을 통한 수직적 확장이 사합원이라는 공간 형식의 제약 속에서 가장 유효한 방법이기 때문이다. 특히 이 연구의 범위인 북경 구성 내에서는 법규에 의해 2층이나 지하로의 수직 확장이 매우 제한적인 상황이기며,⁴³⁾ 다락이 더욱 유효하게 채택되는 것으로 해석할 수 있다.⁴⁴⁾ 둘째, ‘Frame’ 유형의 경우 아트리움을 통한 정원의 내부화 경향을 띤다. 이 경향은 4장의 네 개 사례 중 시간박물관(New-Frame), 경조운채식당(Re-Frame), 그리고 장자옥공작소(Re-Frame) 세 개 사례에서 나타났다.⁴⁵⁾ 아트리움 역시 다락과 마찬가지로 가용 면적의 추가 확보가 필수적인 상황 속에서 매우 유효한 방식이다. 또한 프로그램이 다변화되고 있는 신사합원의 진화에 있어, 아트리움 공간은 용도에 맞춰 가변적으로 활용이 가능하다는 점 또한 이유로 분석된다. 특히 두 개 이상의 정원이 확보되어 있는 경우 더욱 적극적으로 활용되고 있으며(시간박물관, 경조운채식당), 아트리움을 활용하는 방식 역시 진화하고 있음을 장자옥공작소(Re-Frame)를 통해 확인할 수 있었다.

마지막으로 본고의 신사합원 유형 분류에 현대한옥을 대상으로 제안된 분류체계가 활용된 점의 의미를 덧붙여 보자. 연구 결과, 본고가 조사한 모든 신사합원을 이 체계의 여덟 가지 유형 중 하나로 분류하는 것이 가능했다. 이는 곧 상기의 분류체계가 한국뿐만 아니라 중국 전통 주택 유형의 현대적 적응 현황을 조망하는 데에도 유효하게 작동했다는 것을 의미하며, 동시에 다른 나라의 경우에도 적용될 가능성을 열어줬다고 하겠다. 여기에서 주목할 점은 사합원이 한옥과 달리 ‘정원’을 핵심 요소로 가짐에도 불구하고 이 분류체계의 방식에 크게 어긋나지 않았다는 사실이다. 앞에서 살펴봤듯 정원의 변화가 ‘전통 형식의 변화 정도’에 따른 네 가지 유형에 모두 관여하며 각 유형으로 적절히 분류된 것이 이를 보여준다. 한편, 본 연구는 북경 구성 내의 사합원으로 대상을 한정했는데, 추후 여타의 영역으로도 연구 대상을 넓혀보고자 한다.

42) [표 3]의 ‘Space’ 유형 총 23개 가운데에서는 9개 사례에서 다락이 활용됐다.

43) “리노베이션 및 신축 건물은 9m 이하로 제한한다.” 《北京中心城控制性詳細規劃》(2008.12.9.시행) 제3장 제15조: “구성 내 사합원은 인접 건물의 안전을 위해 원칙적으로 지하실 설치를 금지한다. 꼭 필요할 경우, 해당 계획 부서의 승인을 받아야 한다.” 《北京舊城房屋修繕與保護技術導則》(2007.11.8.시행) 제1장 제5조.

44) 시간박물관과 환택에서 지하로의 수직 확장은 관련 부서의 특별 승인을 받았기에 가능했다. 또한 환택이 2층일 수 있었던 것은 북경 구성 내 고도 제한 조건을 충족했기 때문이며, 첩원이 2층일 수 있었던 이유는 본래 2층이던 사합원이 리노베이션됐기 때문이다.

45) [표 3]의 ‘Frame’ 유형 총 67개 중 25개 사례에서 아트리움을 통한 정원의 내부화가 확인된다.

참고문헌

1. 손세관, 『북경의 주택』, 서울, 열화당, 1995.
2. 여문정·윤지영, 「중국 사합원의 보전 및 현대적 응용에 관한 연구」, 『기초조형학연구』, 16권, 5호, 2015, 329~339쪽.
3. 왕문군·문한솔·김현섭, 「장커(張軻)의 북경사합원 리노베이션 연작에 나타난 전통성 이해」, 『대한건축학회논문집』, 40권, 11호, 2024, 135~142쪽. <https://doi.org/10.5659/JAIK.2024.40.11.135>
4. 이용희·김현섭, 「현대한옥의 유형 분류: 2000년 이후 건축가의 디자인을 중심으로」, 『건축역사연구』, 25권, 5호, 2016, 51~62쪽. <https://doi.org/10.7738/JAH.2016.25.5.051>
5. 전봉희, 『中國北京街家風景: 2000년 북경 서구럼자호동 현장기록』, 서울, 공간사, 2003.
6. 전봉희·우동선·이경아, 「북경 사합원의 현재적 변용에 관한 조사 연구: 서구일자 호동의 사례를 중심으로」, 『대한건축학회논문집』, 17권, 3호, 137~146쪽.
7. 형기민, 한동수 옮김, 『그림으로 보는 중국전통민가』, 서울, 도서출판 발인, 1994.
8. 北京市地方誌編纂委員會, 『北京志·市政卷: 房地產志』, 北京, 北京出版社, 2000.
9. 蔡豐年, 「北京舊城衚衕與四合院類型學研究」, 北方工業大學碩士學位論文, 2008.
10. 楚東旭, 『北京雜院』, 北京, 中國電力出版社, 2019.
11. 鄧雲卿, 『北京四合院』, 北京, 人民日報出版社, 1992.
12. 馮婧, 「數據看北京老城: 哪些地方住着紳士」, 『澎湃新聞』, 2018.6.1.
13. 侯新覺, 「構思, 構造與關係經營: 標準營造2012-2016年北京作品選讀與橫向研究」, 天津大學碩士學位論文, 2017.
14. 樑嘉樑, 「北京舊城傳統居住院落的演變研究」, 清華大學碩士學位論文, 2007.
15. 樑思成, 『中國建築史』, 天津, 百花文藝出版社, 2005.
16. 劉雁鵬, 「建築師參與的北京老城區院落改造實踐研究」, 北京建築大學碩士學位論文, 2019.
17. 陸翔·王其明, 『北京四合院』, 北京, 中國建築工業出版社, 2017.
18. 馬炳堅, 『北京四合院建築』, 天津, 天津大學出版社, 1999.
19. 毛其智, 「北京舊城“衕衕-四合院”系統現狀與保護建議」, 『北京規劃建設』, 04號, 12~13頁.
20. 尼躍紅, 『北京胡同四合院類型學研究』, 北京, 中國建築工業出版社, 2009.
21. 石磊, 「北京傳統四合院在現代生活模式下的更新探索」, 中國建築設計研究院碩士學位論文, 2008.
22. 孫顯, 「當代北京合院新類型演變初探」, 清華大學碩士學位論文, 2008.
23. 譚征 等, 「“新四合院”型健康住宅」, 『四川建築科學研究』, 32卷, 05號, 2006, 198~201頁.
24. 王浩然·王維仁·姜曉東, 「平田新四合院及村落空間策略」, 『城市環境設計』, 03號, 2017, 407頁.
25. 王其明, 『北京四合院』, 北京, 中國書店, 1999.
26. 王維仁, 「平田新四合院雜記院落, 開間, 身體和土木的思考」, 『時代建築』, 02號, 2016, 106~113頁.
27. 文風, 「四合院: 產權阻礙投資」, 『財經時報』, 2005.12.19.
28. 吳良鏞, 『北京舊城與菊兒衕衕』, 北京, 中國建築工業出版社, 1994.
29. 張永和, 「環宅」, 『臺灣建築』, TA348號, 2024, 52~53頁.
30. 中國建築標準設計研究院, 『建築術語標準』, 北京, 中國建築標準設計研究院有限公司, 2021.
31. Kim, Hyon-Sob and Lee, Yong-Hee. “The Hanok Paradox: Modernity and Myth in the Revival of the Traditional Korean House,” *SPACE*, no. 618. 2019.
32. Zhang, Ke. “Co-Living Courtyard”, *Hutong Metabolism*, Ed. Cristina Steingraber, Berlin: Architangle, 2021.
33. 『ArchDaily』, <https://www.archdaily.cn>. 2024년 12월 17일 접속.
34. 『gooooo』, <https://www.gooooo.cn>. 2024년 12월 17일 접속.
35. 『北京市地理信息公共服務平臺』, <https://beijing.tianditu.gov.cn>. 2024년 12월 17일 접속.
36. 『北京市統計局』, <https://tjj.beijing.gov.cn>. 2024년 12월 17일 접속.
37. 『安邸AD』, <https://www.adstyle.com.cn>. 2024년 12월 17일 접속.
38. 『超城建築事務所』, <http://www.cu-office.com>. 2024년 12월 17일 접속.
39. 『都市實踐』, <http://www.urbanus.com.cn>. 2024년 12월 17일 접속.
40. 『跡·建築事務所』, <http://www.t-a-o.cn>. 2024년 12월 17일 접속.
41. 『麗茲行』, <https://bj.lizihang.com>. 2024년 12월 17일 접속.
42. 『清築建築』, <http://www.qingzhujianzhu.com>. 2024년 12월 17일 접속.
43. 『隈研吾建築都市設計事務所』, <https://kkaa.co.jp>. 2024년 12월 17일 접속.